

## VERSCHUIVINGEN IN HET ARBEIDERSCONSUMPTIEPATROON, 1890-1930 (\*)

door

Peter SCHOLLIERS

Assistent Centrum voor Hedendaagse Sociale Geschiedenis, V.U.B.

---

Het lijkt geen twijfel dat de industrialisering uiteindelijk de levensstandaard van alle sociale lagen in het Westen de hoogte heeft ingeduwd. De vraag blijft echter open vanaf welke periode de grote massa haar deel kreeg van de verwezenlijkingen van die allesomvattende economische mutatie. Britse historici argumenteren reeds lang pro of contra een bijna onmiddellijke gunstige of ongunstige invloed op het levensniveau. Dit 'standard of living debate' verdeelt hen in optimisten (verhoging van de levensstandaard) en pessimisten (die zelfs een achteruitgang menen te kunnen vaststellen in de jaren 1750-1850) (1). In België werd het debat beslecht in het voordeel van de stellingen van de pessimisten. Het is thans voldoende aangetoond dat de industriële revolutie ten onzent tot pakweg 1870 niet in staat was voor een vlugge verbetering van het levenspeil te zorgen (2). Wel integendeel : de crisis van 1846/48 vormde het dieptepunt van een lange dalende trend in de levensstandaard. De 'overwinning' van de pessimisten scheept ons op met de vragen *wanneer* en *in welke mate* de levensstandaard van de arbeidersmassa werkelijk de hoogte is ingegaan. De onmiskenbare verbetering die na 1870 geboekt werd, stemde de tijdgenoot en enkele hedendaagse historici soms tot naïef opti-

(\*) Met dank aan Prof. Dr. E. Scholliers, Prof. Dr. J. Hannes (directeurs van het Centrum), Dr. C. Vandenbroeke, Dr. F. Daelemans voor discussie en commentaar.

(1) Cfr. studies van Hartwell en Hobsbawn. Een goed overzicht : A.J. TAYLOR, *The standard of living in Britain in the Industrial revolution*, Londen, 1975.

(2) C. VANDENBROEKE, "Voedingstoestanden te Gent tijdens de eerste helft van de 19e eeuw", *B.T.N.G.*, 1973, p. 109-169. C. LIS en H. SOLY, "Food consumption in Antwerp between 1807 and 1859 : a contribution to the standard of living debate", *Economic History Review*, 1977, p. 460-486.

misme (3). Voorlopig onderzoek wijst uit dat niet zozeer de gestegen lonen — die uiteindelijk vooral slechts een paar arbeiderscategorieën in geprivilegieerde sectoren te beurt vielen — de koopkracht na circa 1870 de hoogte instuwden, maar vooral het gedaald prijzenpeil, waarbij iedereen (ook de arme domper en de werkloze) baat bij had (4). De daling van het prijzenpeil had dus ongetwijfeld een grotere impact op de levensstandaard en op het globale bestedingspatroon van de bevolking dan de veelal ongelijke loonstijgingen. Moeten we derhalve de grote sprong vooruit van de levensstandaard van de arbeidende klasse op het einde van de 19de eeuw situeren? Het is immers zo dat rond de eeuwwisseling het gedurende de 19de eeuw geleden verlies aan koopkracht voor sommige arbeiderscategorieën in effectieve winst werd omgezet. Deze winst mag nochtans niet overdreven worden. In de negentiger jaren kampten heel wat arbeidersgezinnen nog met honger (5). We kunnen misschien van een polarisatie gewagen: enerzijds verarming in ambachtelijke, stagnerende sectoren, anderzijds verrijking in moderne spitsnijverheden. De beide wereldoorlogen en de crisis van 1930/35 maken het verleidelijk de periode van finaal gestegen levensstandaard eerst na 1950 te situeren.

We komen aldus terecht in een maatschappij die een wel erg complex consumptiepatroon vertoont, waarbij massaconsumptie van verbruiksgoederen primeert. Het is duidelijk dat er tussen de nog met honger geplaagde samenleving van circa 1890 en de gesofisticeerde gemeenschap na 1950 een schakel moet zitten. Deze 'missing link' pogen we in dit artikel te lokaliseren en te karakteriseren. Op deze zoektocht houden we de door J. Fourastié onderscheiden indeling van de vier consumptietypes voor ogen (6):

(3) Zie bvb. M. NEIRYNCK, *De lonen in België sedert 1846*, Leuven, 1943. A. JULIN, "Une enquête en Belgique sur les salaires, les prix et les budgets ouvriers", *La Réforme*, 1892, p. 181-219, 557-572, 679-686, 756-769. D. DE WEERDT, "Arbeiders en arbeidersleven, 1844-1914", *Nieuwe Algemene Geschiedenis der Nederlanden*, Haarlem, 1979, dl. 12, p. 111.

(4) Prijzen van enkele basiswaren daalden in de loop van de jaren '70 ten gevolge van import van vooral Amerikaans en midden-Europees graan en (later) vlees.

(5) P. VANDEN EECKHOUT, "Onderzoek naar kwalitatieve en kwantitatieve wijzigingen in de consumptie, 1840-1890", in J. HANNES, red., *Consumptiepatronen en prijsindices. Acta van het colloquium op 14 en 15 maart 1980 te Brussel gehouden*, Brussel, 1981, p. 21-29.

(6) J. FOURASTIE, *Machinisme et bien-être*, Parijs, 1962, p. 36.

1. consumptietype toegespitst op masteluinbrood (Frankrijk circa 1700);
2. consumptietype toegespitst op tarwebrood (Frankrijk circa 1830);
3. consumptietype met een gevarieerd voedselpakket (Frankrijk circa 1950);
4. consumptietype met kleine voedseluitgaven (Frankrijk na 1960). De overgang van consumptietype 2. naar 3. — en dit laatste type zelf dat Fourastié in Frankrijk omstreeks 1950 laat plaats vinden — valt in België wellicht samen met de periode waarin we de gestegen levensstandaard zoeken te lokaliseren.

De toegenomen complexiteit van het consumptiepatroon kon onmogelijk plaatsgrijpen zonder het bestaan van een dialectische samenhang tussen vraag- en aanbodzijde. De goedkope massaproductie van kleding, koelkasten, auto's enzomeer stelde de consument/arbeider in staat zijn gestegen koopkracht voor een voor de industrie levensnoodzakelijk doel aan te wenden : verruiming van de afzetmarkt. Het verhoogd verbruik is inherent aan de in standhouding van het kapitalistisch productiesysteem. Vooral dààrom steeg het verbruik van elektrische huishoudapparatuur en niet om het comfort van onze huismoeders en -vaders te verzekeren. Het is echter duidelijk dat er steeds grote groepen mensen niet of veel later genoten van het aanbod van 'nieuwe' produkten. Dit gold meer in het bijzonder werklozen. De invloed van het werklozenleger op de consumptie mag niet onderschat worden : bij hoogconjunctuur wordt deze groep in het arbeidscircuit opgeslorpt en is onmiddellijk een potentieel koperspubliek, bij recessie beperkt de groep zich tot haast uitsluitend en voor de industrie weinig renderend levensnoodzakelijk verbruik. We zijn niettemin de mening toegedaan dat de industrialisering — mede door het groeiend syndicalisme — voor een trapsgewijze en continue verbetering van de levensstandaard sinds pakweg 1870 gezorgd heeft. Kleine en grote crises, hevige inflaties, twee wereldoorlogen betekenden telkens een rem op de doorstoot van een lineaire vooruitgang. De verworvenheden waren broos, maar elke verbetering liet een spoor in slechtere tijden na. Dit is hét pluspunt voor de arbeidersmassa. Dit artikel poogt de krachtlijnen van de evolutie van de verbruiksgewoonten in een periode van diepe mutaties te vatten. Het beperkt zich tot de jaren 1890-1930, periode waarin we diepgaande verschuivingen in het doorsnee arbeidersconsumptiepatroon aantreffen.

Verbruik heeft veel te maken met verwachtingen, traditie, voor-

oordelen, kortom met 'mentaliteit'. Vooral gebrek aan adequaat en gekend bronnenmateriaal belette dit aspect in het onderzoek te betrekken. Deze studie heeft dan ook een voorlopig karakter, óók op andere vlakken. Verdere opzoekingen betreffende de wijziging in de tewerkstellingsmogelijkheden (7), produktenverandering, werkloosheid, kredietverleningsystemen en gegevens over lonen en prijzen moeten de in dit artikel aangehaalde feiten en getrokken conclusies komen verbeteren.

## 1. DETERMINANTEN VAN DE VERSCHUIVING

Gezinssamenstelling, leeftijdsstructuur, produktenaanbod, mode en mentaliteit beïnvloeden het gezinsverbruik in min of meerdere mate. Het hoeft nog nauwelijks gezegd dat het inkomensniveau dé determinerende factor is. Alle gezinsbudgetenquêtes wijzen op deze constante (8). Algemeen gesteld, daalt het percentage van de uitgaven dat aan het strikt levensnoodzakelijke wordt besteed naarmate het inkomen stijgt. In eerste instantie neemt het percentage af dat aan voeding wordt gependeed, vervolgens verminderen woning- en kledingpercentages. Uitgaven voor vervoer, ontspanning, intellectuele en morele noden enzomeer nemen daarentegen toe. E. Engel formuleerde deze wetmatigheden als eerste op het einde van de 19de eeuw. Ze werden omstreeks 1930 aangevuld en verbeterd door vnl. M. Halbwachs.

De evolutie van de koopkracht kan op heel wat mogelijke verschuivingen in de consumptie wijzen. Het is derhalve nodig eerst deze evolutie te onderzoeken, waarbij we even stil moeten staan bij een aantal methodologische uitweidingen. We stellen ons namelijk niet

(7) De maatschappelijke veranderingen rond de eeuwwisseling komen tot uiting in de tewerkstellingsstructuur :

	Primair %	Secundair %	Tertiair %
1890	32,1	38,6	29,3
1930	17,3	47,6	35,1

In de secundaire sector zelf greep er een fundamentele verschuiving in de werkgelegenheid plaats, die min of meer in de loonindices kon ingecalculereerd worden (zie noten 15 en 19).

(8) Cfr. E. Ducpétiaux, F. Leplay, E. Engel, A. Julin, H. Schwabe, von Tyszka, M. Halbwachs, M. Gottschalk en de officiële enquêtes uit de 20ste eeuw.

tevreden met de bestaande berekening van de koopkracht. De Leuvense economische school verzamelde een massa materiaal over lonen en prijzen voor de jaren 1830-1940 (9), dat door M. Neiryndck in een curve van de koopkracht herwerkt werd (10). De auteur ging daarbij voorbij aan enkele fundamentele regels van de statistiek en de historische kritiek. Zo keek hij over het hoofd dat de loonindex d.m.v. een rekenkundig gemiddelde werd berekend (11), terwijl voor de prijsindex een meetkundig gemiddelde werd gebruikt (12). Het rekenkundig gemiddelde overschat de trend van stijgende prijzen, terwijl het een algemeen dalend prijspeil onderschat. Het meetkundig gemiddelde tempert daarentegen elke bruuske beweging. Dit heeft tot gevolg dat de prijzen schijnbaar relatief kalm evolueerden terwijl de lonen steeds heviger naar omhoog klommen. Neiryndck overschatte m.a.w. de stijging van de koopkracht tussen 1830 en 1913. Hij had evenmin oog voor het feit dat de prijzen betrekking hadden op twee 'rurale' steden (Leuven en Edingen). De lonen werden daarentegen gehaald in sterk geïndustrialiseerde en verstedelijkte regio's, waar het absoluut prijsniveau hoger lag dan op het platteland en waar de prijsvariaties heviger konden zijn. Eens te meer kan hierdoor de stijging van de koopkracht overschat worden. Bovendien mag aangenomen worden dat, op basis van laat-19de-eeuwse budget-enquêtes, de prijsindex van F. Michotte naar schatting slechts 65% van de doorsnee gezinsuitgaven omvatte. De index vertoont dus een niet onbelangrijk hiaat. Het goederenpakket bevat daarenboven overdreven veel verwarmings- en verlichtingsprodukten. Een volgend punt van kritiek heeft te maken met het probleem van het verdiend dagloon. De koopkracht kan enkel berekend worden d.m.v. het verdiend dagloon, d.w.z. de som die *dagelijks* kon besteed worden om in het onderhoud te voorzien.

Het verdiend dagloon is het resultaat van twee conjuncturele componenten, nl. het uurloon en de arbeidsfrequentie. M. Peeters' loonindex is samengesteld uit indices van vijf spitsnijverheden, die nu eens een jaarloon, dan een week-, dag- of uurloon omvatten.

(9) M. PEETERS, "L'évolution des salaires en Belgique de 1831 à 1913", *Bull. Inst. Rech. Econ.*, 1939, pp. 389-420. F. MICHOTTE, "L'évolution des prix de détail en Belgique de 1830 à 1913", *Bull. Inst. Sciences Econ.*, 1937, pp. 345-358.

(10) M. NEIRYNCK, *De lonen in België...*, *op.cit.*, p. 183.

(11) M. PEETERS, *op.cit.*, p. 391.

(12) F. MICHOTTE, *op.cit.*, p. 346.

Dag- en uurloon gaan voorbij aan de arbeidsfrequentie en aan de (tijdelijke) werkloosheid. Ook hier dus overschatting van het inkomen. Over de representativiteit van de lonen waren Peeters en Neiryneck het eens : de loonindex heeft betrekking op arbeiders in grote, moderne ondernemingen. De doorgaans veel lager betaalde werklui uit kleinschalige bedrijven ontbraken volledig.

Al deze overwegingen zetten er ons toe aan 'verbeterde' prijs- en loonindices te construeren. Gebrek aan voldoende gegevens laat toe niet aan alle maar wel aan de grootste tekortkomingen te verhelpen (13). We herrekenden de prijsindex op basis van een rekenkundig gemiddelde, maar namen niet alle produkten in de berekening op : we lieten vooral verwarmingsprodukten en enkele varianten van voedingswaar achterwege en hielden 15 goederen over, aldus tot een realistischer warenpakket komend (14). De loonindex is een gewogen rekenkundig gemiddelde, waarbij jaarlonen van zes categorieën arbeiders (mijnwerkers, zink- en metaalarbeiders, Brusselse stadsarbeider, zetter en wever) en het tweewekelijks loon van een steenhouwer weerhouden werden (15).

Het verwerken van loon- en prijsindices tot een koopkrachtcurve maakt duidelijk dat er tussen de periodes 1891/95 en 1910/13 ongetwijfeld van een verhoogde koopkracht sprake kan zijn. Het reële loon nam met zowat 17% toe.

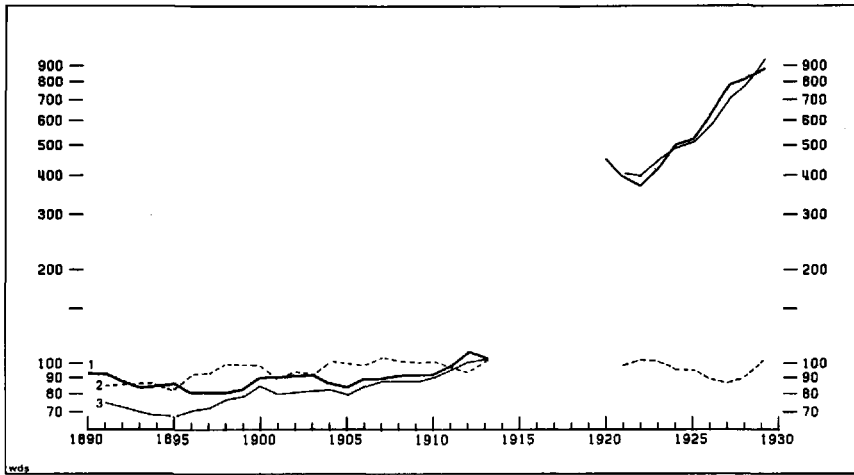
(13) Zo houdt het verdiend dagloon rekening met schommelingen in de arbeidsfrequentie, maar niet met volledige werkloosheid. Met dit laatste aspect houdt onze index van de koopkracht dus geen rekening.

(14) De weerhouden goederen : melk, kaas, boter, aardappelen, cichorei, zeep, hout, steenkool, brood, vlees, rijst, koffie, azijn, stokvis en stijfsel.

(15) Bronnen : mijn, metaal, zink en steengroeve : M. PEETERS, *op.cit.*; weverij : G. AVONDTS e.a., *De Gentse textielarbeiders in de 19e en 20e eeuw. Dossier 4. Lonen in de weverij van het bedrijf A. Voortman-N.V. Texas, 1835-1925*, Brussel, 1979; zetterij : P. SCHOLLIERS, *Lonen in de Brusselse drukkerij Hayez, 1865-1934*, Brussel, 1980; stadsarbeider : P. VANDEN EECKHOUT, *Lonen van Brusselse arbeiders in openbare instellingen, 1809-1934*, Brussel, 1979. Basis van de wegingscoëfficiënten is het aantal tewerkgestelde arbeiders, genoteerd in de industrietellingen van 1896 en 1910 : mijnen : 31,7%, metaal en zink : 28,3%, textiel : 25,1%, drukkerij : 2,2%, steengroeven : 7,7% en stadsarbeider : 5%.

**GRAFIEK 1 :**

**LOON-, PRIJS- EN KOOPKRACHTINDICES (1890-1929)**



- 1 prijsindex
- 2 gewogen loonindex
- 3 koopkracht

(basis : 1913/14 = 100)  
Semi-logarithmische schaal.

Uit de grafiek valt duidelijk af te leiden dat deze vooruitgang vooral te situeren was tijdens de jaren 1896 en 1898 (resp. winst van 11 en 6% t.o.v. vorig jaar). Eenmaal het peil van 1898 bereikt (index 96), steeg de koopkracht omzeggens niet meer. Gedurende de periode 1900/03 en 1911/12 knabbelden de fel gestegen prijzen aan het reële loon.

De lage prijzen van 1904/05 en 1913 herstelden telkenmale het niveau dat omstreeks 1898/1900 was bereikt. Een onmiskenbaar neerwaartse trend zette zich echter van 1907 tot 1912 in. Globaal gezien dus stagneerde het reële loon van 1898 tot de vooravond van de oorlog. Van 1896 tot 1898 werd effectieve winst geboekt. De gunstige fase die onze economie vanaf 1896 kenmerkte bracht bijgevolg weinig baat bij voor het gros van de Belgische arbeidersbevolking.

M. Neiryneck kwam tot dezelfde globale slotsom (16), maar zijn berekeningen weken in bepaalde periodes nochtans hevig van ons cijferwerk af. Dit was vooral het geval in de jaren 1894/1897 en in 1895 beliep het verschil zelfs 10% ! Na 1906 vertoonden beide curven geen dergelijke uitgesproken verschillen meer (17).

Aanzienlijke verschillen werden eveneens vastgesteld voor de naoorlogse jaren. De hoger aangehaalde kritische overwegingen omtrent de berekening van de koopkracht gelden immers ook voor deze periode. Ditmaal betrof ons rekenwerk enkel de herrekening van een loonindex omdat we met de officiële prijsindex min of meer kunnen nemen (18). Op basis van het verdiend dagloon werd een gewogen rekenkundig gemiddelde becijferd voor negen nijverheidstakken (19). De curve van de koopkracht bewoog zich aanvankelijk

(16) M. NEIRYNCK, *op.cit.*, p. 185.

(17) Voor de gehele periode bedroeg de correlatiecoëfficiënt tussen onze en Neirynecks reeks  $r = 0.52$ . De  $r$ -waarde voor de jaren 1900-1905 haalde  $-0.32$ , terwijl de coëfficiënt voor de jaren 1906-1910  $0.79$  bedroeg.

(18) Ondanks vele gebreken, is de officiële index in vergelijking met de index van Michotte een veel ernstiger instrument : hij bevatte 56 produkten die maandelijks in 59 lokaliteiten genoteerd werden.

(19) Bronnen : zink, steengroeven, voeding, bouw, metaal en textiel : P. SCHOLLIERS, *Lonen in de Belgische nijverheid, 1913-1940 : de enquête Davin*, Brussel, 1979; stadsarbeider : P. VANDEN EECKHOUT, *Lonen van Brusselse arbeiders...*, *op.cit.*; mijn : G. LOGELAIN, "L'évolution des salaires dans les mines Belges depuis la convention de 1920", *Annales des Mines Belges*, 1949, XLVIII; zetterij : P. SCHOLLIERS, *Lonen in de Brusselse drukkerij... op.cit.* Basis van de wegingscoëfficiënten is het aantal tewerkgestelde arbeiders geno-



(1921/24) op een hoger peil dan voor de oorlog : een winst van 7% werd in de jaren 1921/23 t.o.v. de periode 1910/13 geboekt. Vanaf 1924 begon een heuse daling die in 1927 in een dieptepunt uitmondde. De koopkrachtindex haalde in de jaren 1926/27 een zelfde peil als in 1901/03. 1928 zag een ommekeer, terwijl het jaar '29 het hoogtepunt van de gehele hier bestudeerde periode bereikte. De 'boom'-jaren van de internationale economie (1926/29) brachten vanaf 1928 dus ook baat bij voor de arbeiders. Dit hoogtepunt lag echter amper iets hoger dan het peil van 1922. Pluspunt op het einde der twintiger jaren was de lage werkloosheid (zie verder), terwijl de recessie van 1921/22 daarentegen hoge werkloosheid met zich bracht. Globaal gezien hielden de twintiger jaren een dalende beweging van de koopkracht in, met aan elk uiterste van het decennium een top. Neiryneck bekwam een totaalbeeld dat er merkbaar gunstiger uitzag (20). Berekening van een trendbeweging voor de gehele periode (1890/1930) toont van circa 1898 tot 1929 een quasi horizontale curve. Uitgesproken pluspunten waren de jaren 1896/98, 1907, 1913, 1921/22 en 1928/29. Buiten 1896/98 betekende de winst enkel een opheffing van verlies, geleden in voorbije jaren.

Dit overzicht kan natuurlijk niet voorbijgaan aan de oorlogsjaren en hun nasleep. Volgens cijfermateriaal dat op Brussel betrekking heeft, haalde de koopkracht in 1918 een absoluut dieptepunt (index van de koopkracht : 26 als 1914 = 100) (21). Geleidelijk werd het zware verlies herwonnen, doch 1919 sluit zonder twijfel aan bij de crisisjaren (index : 39). Ondanks aanzienlijke winst in 1920 en '21, bereikte de koopkracht in het Brusselse pas in 1923 een iets hoger niveau dan in 1914.

\*

teerd in de telling van 1930 en in het "Situation des industries belges en décembre 1920". Metaal + zink : 31,1%, mijnen : 22,7%, textiel : 17,7%, bouw : 12,4%, voeding : 6,8%, steengroeven : 4,5%, drukkerij : 1,7% en stadsarbeider : 3%.

(20) M. NEIRYNCK, *op.cit.*, p. 196. Neiryneck's curve, ligt op één uitzondering na, telkens hoger (dit dus ook voor de jaren 1920-1929).

(21) P. SCHOLLIERS, "Koopkracht en indexkoppeling. De Brusselse levensstandaard tijdens en na de Eerste Wereldoorlog, 1914-1925", *B.T.N.G.*, IX, 1978, p. 366.

Een tweede determinant van de verschuiving in de consumptie is de overheidsimpakt na 1918. De socialistische regeringsparticipatie mondde o.a. uit in een aantal sociale wetten, waarvan de huishuurwetten en de controlewetten op voedselprijzen voor deze studie van belang zijn. Onmiddellijk vóór, tijdens maar vooral dadelijk na de oorlog werden koninklijke of ministeriële besluiten uitgevaardigd, waarin maximumprijzen werden vastgelegd (22). In het eerste kwart van 1919 werden achtereenvolgens besluiten getroffen over de prijs van gist, suiker, vlees, alcohol, boter, melk, meel en brood, kortom over alle levensnoodzakelijke voedingswaar. Tegelijkertijd poogde men over deze goederen in voldoende mate te beschikken om de zwarte markt in te dijken (bvb. massale invoer van Amerikaans bevroren vlees). De prijsstijgingen van voeding waren dan ook minder fel dan de globale prijsverhogingen. Het prijzenbeleid wierp derhalve vruchten af. Aan deze politiek werd tot juni 1922 strikt vastgehouden.

Resultaten van deze prijzenpolitiek zitten reeds tendele vervat in onze becijfering van de koopkracht. Met volgende maatregel was dit niet het geval omdat de betrokken prijs niet in de prijsindices voorkomt, nl. huishuur. Reeds in april 1919 stemden de Kamers een 'Huishuurwet' : sommige huurders werden gedurende een bepaalde periode van huur vrijgesteld, anderen kregen uitstel van betaling (23). In augustus 1919 werd duidelijk gestipuleerd dat de huishuur met maximum 30% t.o.v. augustus 1914 kon stijgen (24). Tot 1926 werd streng de hand gehouden aan langzame stijgingen. Zoals zal blijken had deze maatregel verregaande gevolgen op het globale consumptiepatroon.

De naoorlogse inhaalvraag, het goedmaken dus van tijdens de oorlog geleden ontberingen, beïnvloedde tenslotte voor korte tijd eveneens de verbruiksstructuur.

(22) Cfr. *Pasinomie*, 1914-1920.

(23) Wet van 30 april 1919.

(24) "Wet tot voorkoming van onredelijke opdrijving der huurprijzen". *Staatsblad*, 27.8.1919.

## 2. HET CONSUMPTIEPATROON AAN DE VOORAVOND VAN DE OORLOG

Het gezinsbudgetonderzoek was rond 1900 bij wijze van spreken erg populair. C. De Queker onderzocht in 1897 Brusselse budgetten, de Brit Seeböhm-Rowntree in 1890 Belgische arbeidersbudgetten, het Brits departement van Arbeid in 1910 stedelijke budgetten en het Solvay Instituut in 1910 de voedingsgewoonten van de Belgische arbeider. Tal van auteurs commentarieerden de resultaten (bvb. Julin, Nicolai, Engel). Dergelijke budgetenquêtes vormen het ideale uitgangspunt om het consumptiepatroon te achterhalen.

We moeten ons noodgedwongen beperken tot de voedingsenquête van het Solvay Instituut. De overige onderzoekers publiceerden slechts karige en weinig uitgewerkte gegevens. Het spreekt vanzelf dat we aldus uitsluitend informatie over het voedselverbruik verzamelen. De onderzoekers verwezen naar de officiële enquête van 1891 om de totale gezinsuitgaven te kennen. Over het aandeel van de voedselbestedingen tasten we dus in het duister. Voeding was niettemin de grootste uitgavepost en rond 1890 zat het gros van de bevolking nog met een hongerprobleem (25). Uitgangspunt van het onderzoek naar de consumptie omstreeks 1910 wordt bijgevolg de vraag of de bevolking voldoende gevoed was.

De enquête van 1910 staat niet boven elke kritiek verheven. Vooreerst zijn de gekozen gezinnen weinig representatief te noemen. 93,5% van de onderzochte arbeiders had geen last van werkloosheid, terwijl een steekproef uitwijst dat de weerhouden families in de hogere inkomensgroepen thuishoorden (26). Het blijkt dus dat de 1.065 onderzochte gezinnen tot de betere arbeidersstand mogen worden gerekend. Gegevens over eventuele tekorten in het budget ontbreken.

(25) P. VANDEN EECKHOUT, *Onderzoek naar kwalitatieve en kwantitatieve wijzigingen...*, op.cit.

(26) Het gemiddeld loon van een Brusselse arbeider bedroeg in de enquête 4,731 fr. per dag of een verdiend dagloon van 4,055 fr. (A. SLOSSE en E. WAXWEILER, *Enquête sur le régime alimentaire de 1.065 ouvriers belges*, Brussel, 1910, p. 136.) In vergelijking met andere Brusselse loongegevens is dit bedrag hoog : vismarktarbeider : 2,678 fr. verdiend dagloon, sjouwer : 3,835 fr., de letterzetter, die als één der best betaalden gold, ontving een verdiend dagloon van 4,73 fr.

Hoewel de onderzoekers, Slosse en Waxweiler, nergens noteerden hoeveel de consumptie van een doorsnee arbeider bedroeg, had M. Gottschalk blijkbaar inzage in de onbewerkte resultaten en publiceerde het maandelijks verbruik (27).

Onderstaande tabel vergelijkt de geconsumeerde hoeveelheid in 1891 en 1910. De vergelijking gebeurt a.h.v. een vast goederenpakket, wat dus geen ruimte laat voor eventuele nieuwe produkten. Er mag niet uit het oog verloren worden dat de cijfers het verbruik van het meest bevoordeligd lid van het gezin aanwijzen, nl. een volwassen man.

TABEL 1 :

MAANDELIJKSE CONSUMPTIE VOLWASSEN ARBEIDER

	1891		1910	
	kg.	calorieën	kg.	calorieën
rundvlees	1.843	2.728	1.508	2.232
varkenvlees	0.202	566	0.848	2.374
spek	0.412	2.744	0.758	5.048
eieren	0.367	554	0.645	974
melk	3.949	2.606	6.908	4.559
boter	1.272	9.553	1.380	10.364
vet	0.320	2.880	0.953	8.577
brood	21.290	55.354	20.220	52.572
aardappelen	19.337	16.435	21.795	18.526
koffie	0.448	.	0.593	.
cichorei	0.445	.	0.435	.
suiker	0.202	808	0.503	2.012
<b>totaal</b>	<b>50.087</b>	<b>94.229</b>	<b>56.546</b>	<b>107.238</b>

In 1891 werd 50,087 kg. voedsel verorberd tegen 56,546 kg. in 1910. Dit kwam overeen met een calorie-opname van resp. 94.229 en 107.238 calorieën per maand of een dagelijks calorieverbruik van resp. 3.141 en 3.574. Dit betekende een meerverbruik van bijna 14% per dag. Deze duidelijke kwantitatieve sprong hield voor de betrok-

(27) M. GOTTSCHALK, "Le pouvoir d'achat et la consommation des ouvriers belges à différentes époques", *Revue Internationale du Travail*, juni 1932, p. 838. De auteur verklaart nergens hoe hij deze cijfers bekam.

ken arbeiders meteen een kwalitatieve verbetering in. Het aandeel van de dierlijke calorieën in de totale calorie-aanbreng steeg van 23% naar 32%. Vooral vlees, vet, eieren, melk en suiker werden meer geconsumeerd. Brood behield zijn aandeel, terwijl het absoluut aardappelverbruik iets toenam maar procentueel stagneerde.

De hoofdbron van de eiwittoevoer in 1910 bleef brood met zowat 50% in de totale eiwitopname. De meerconsumptie van vlees, melk en eieren leverde eveneens meer eiwitten, maar andere grote eiwitaanbrengers (kaas, erwten, bonen, haring) verschenen nog weinig op het menu : deze produkten waren amper voor 5% van het totale eiwitrantsoen verantwoordelijk (28). De consumptie van deze laatste produkten bleek zo miniem dat men het niet nodig achtte ze in bovenstaande lijst op te nemen. De enquête wees uit dat 36% van de onderzochte arbeiders nog steeds met een te kleine eiwitopname kampten (29).

De vergelijking tussen 1891 en 1910 op basis van deze gegevens stemt tot optimisme. De berekening van de koopkracht liet een dergelijke evolutie reeds vermoeden. Ook andere gegevens wijzen op een sterk toegenomen voedselverbruik. Macro-economische cijfers van de Leuvense vorsers L.H. Dupriez en M. Borboux noteerden tussen 1897 en 1910 een stijging van de voedselconsumptie met 30% (30). In dezelfde tijdsspanne nam het bevolkingscijfer met 12,7% toe. De consumptie steeg dus zowat 2,3 maal vlugger dan de bevolking.

We zijn er echter van overtuigd dat dit beeld de realiteit te gunstig voorstelt. We herinneren eraan dat de gezinsenquête van 1910 gepriviligieerde arbeiders gold. Daarenboven werd de enquête op een gunstig moment ondernomen, nl. op het ogenblik van het herstel van de koopkracht van de lichte terugval in 1908/09 en vóór de inzinking van 1911/12. Tenslotte moet worden opgemerkt dat zo de gemiddelde arbeider met zijn 3.574 calorieën ruim de behoefte voor normale fysieke arbeid dekte (31), dit bij nadere specifiëring voor

(28) A. SLOSSE, E. WAXWEILER, *op.cit.*, p. 155.

(29) A. SLOSSE, E. WAXWEILER, *loc.cit.*. Een volwassen man heeft nood aan 70 gr. eiwitten per dag.

(30) L.H. DUPRIEZ en M. BOURBOUX, "Indices de la consommation en Belgique, 1897-1933", *Bull. Inst. Sciences Econ.*, 1933, p. 3-29.

(31) Voor een volwassen man rekent men doorgaans op 3.000 calorieën voor normale arbeid. Voor zwaar werk telt men 4.500 calorieën.

25% van de betrokken arbeiders NIET het geval was (32).

TABEL 2 :

CALORIE-OPNAME VOLWASSEN ARBEIDER, 1910

Calorieën	aantal arbeiders in %	
1200-2000	1,7	25,2
2000-2500	6,7	
2500-2750	6,8	
2750-3000	10,0	
3000-3250	17,4	51,7
3250-4000	34,3	
4000-5250	19,2	23,1
5250-8000	3,3	
8000 en meer	0,6	

Wat de macro-economische gegevens betreft, valt op te merken dat de voedselconsumptie in 1897 op een uiterst laag peil stond (index : 72 als basis 1907/13 = 100), terwijl de consumptie juist in 1910 een absoluut hoogtepunt bereikte (index 107). Deze elementen relativieren het optimistisch beeld dat zopas werd geschetst. In vergelijking met 1890, had er zich net voor de eerste wereldoorlog onmiskenbaar een verbetering van de voedingstoestanden voorgedaan, doch die ontoereikend bleef om de totale bevolking definitief uit de honger te halen.

### 3. OPLOSSING VAN HET HONGERPROBLEEM EN DIVERSIFIERING VAN HET MENU

Paradoxaal genoeg betekende de Eerste Wereldoorlog een gunstige kentering in de ontwikkeling van de structuur van het verbruik. In

(32) A. SLOSSE, E. WAXWEILER, *op.cit.*, p. 174.

een eerste fase, 1921/22, genoot het overgrote deel van de bevolking van voldoende voedsel en in een tweede fase, net voor de crisis van 1930, nam het hedendaagse consumptiepatroon een (wel erg) schuchtere aanvang.

De oorlog zelf betekende natuurlijk een stap achteruit op de verbetering die in de jaren 1890/1910 werd geboekt. De koopkracht tui- melde naar beneden en voedselschaarste stak op het einde van 1916 de kop op. Onderzoeken wezen uit dat de Brusselse bevolking het diende te stellen met gemiddeld 1.860 calorieën per hoofd en per dag (33), een cijfer dat onder de gemiddelde calorie-opname van 25 Brusselse gezinnen uit de budgetenquête van 1891 lag (34). Pogingen om met overzeese steun wat aan deze situatie te verhelpen, liepen nagenoeg op niets uit (35).

De koopkracht herstelde slechts langzaam van de tijdens de oorlog opgelopen schade. We mogen aannemen dat het consumptiepatroon in 1919 niet fundamenteel van dat uit de oorlogsjaren afweek. We zijn over de verbruiksstructuur rond die periode summier ingelicht door een modelbudget, opgesteld door mijnwerkers in de herfst van 1919. Het Ministerie van Nijverheid, Arbeid en Bevoorrad- ing publiceerde dit budget in bijlage van het Arbeidsblad, niet zonde- er echter een kommentaar aan toe te voegen onder de vorm van een alternatief budget (36) :

(33) A. HENRY, *Le ravitaillement de la Belgique pendant l'occupation alle- mande*, Parijs, 1924, p. 195-196. Deze 1.860 cal. gelden de totale bevolking, ter- wijl de 3.570 cal. uit de enquête van 1910 op een volwassen mannelijke arbeider betrekking hadden.

(34) P. VANDEN EECKHOUT, *Onderzoek naar kwalitatieve en kwantitatieve wijzigingen...*, *op.cit.* De Brusselse gezinnen hadden gemiddeld 1.914 calorieën per dag en per persoon.

(35) A. HENRY, *op.cit.*, p. 192.

(36) "Budget de travailleurs", *Bull. de Ravitaillement*, nr. 4, november 1919, p. 39.

TABEL 3 :

ARBEIDERSBUDGET 1919

	modelbudget mijnwerkers	modelbudget Ministerie
voeding	84.6 %	77.0%
kleding	2.3	2.9
woning (huur + onderhoud)	7.8	6.4
verlichting en verwarming	2.6	3.4
varia	2.6	10.1
totale uitgaven (in frank)	220,35 fr.	171,95 fr.
tweewekelijks loon	188,00 fr.	188,00 fr.
boni/mali	- 32,35 fr.	+16,05 fr.

Het percentage dat voor voeding aangesproken werd, was in beide gevallen fenomenaal hoog ! Ondanks de prijscontrole waren de voedseluitgaven meer dan ooit consumptiebepalend. De huurwetgeving scheen een diepere impact te hebben : de mijnwerkers voorzagen 10 frank huur, een bedrag waarmee het Ministerie het kon eens zijn. In het eerste geval betekende deze uitgave 4,5% van de totale bestedingen, in het ander 5,8%. Kleding werd niet gekocht : de vermelde percenten omvatten slechts herstellingen. Uitgaven voor verlichting en verwarming werden noodgedwongen eveneens extreem laag gehouden.

Het is duidelijk dat het budget van de mijnwerkers opgesteld werd om te bewijzen dat het loon ontoereikend was. Een tekort van 32,35 frank werd immers vastgesteld. Het Ministerie zou het kunnen rooien met een bonus van 16 frank, maar om dit gunstige resultaat te bereiken, werd echter heel wat opgeofferd. Een blik op de geconsumeerde hoeveelheid voedsel leert dat het budget van de mijnwerkers 112,5 kg. voedsel voor een gezin van vier personen en voor een periode van twee weken dekt, terwijl de Ministeriële schatting tot 102,5 kg. komt. Omgerekend in calorieën per gezinslid en per dag, geeft dit 4.832 calorieën voor het mijnwerkersbudget, tegen 3.219 calorieën voor het 'gecorrigeerde' budget (een procentueel verschil van -33). Beide cijfers liggen aan de hoge kant (37). Deze hoge calo-

(37) Het gaat immers over de calorie-opname per gezinslid en niet per volwassen persoon.



rie-opname vindt een verklaring in de erg eenzijdige voeding : brood (33 kg. voor het gezin gedurende 2 weken) en aardappelen (50 kg.) vormden het basisvoedsel, dat aangevuld werd met boter (4 kg.), vlees (7,5 kg.), melk (15 liter), vet (1 kg.), suiker (2 kg.) en wat kruiden (peper, zout en azijn) (38). Zo we de mijnwerkers geloven, diende het vierkoppig gezin zich dus dagelijks doorheen een berg aardappelen van 3,57 kg. en een homp brood van 2,36 kg. te eten ! Er moet geenszins te zwaar aan deze cijfers getild worden omdat ze uit socio-politieke motieven gegroeid zijn. Mijnwerkers én ministerie waren het echter eens over de lage huishuurkosten. De huishuuruitgaven werden immers wettelijk laag gehouden (4,5% van de uitgaven in 1919 tegen 9,1% in 1891). De budgetenquête van 1921 wijst eveneens op een afname van deze post (zie verder). In een relevé van een bedienendbudget uit augustus 1922 tenslotte, bleek de post 'woning' van 19,9% in 1914 tot 12,7% in 1922 gedaald te zijn (39). Lage huishuuruitgaven zijn dan ook een essentieel kenmerk van de verbruikstructuur in de eerste zes à zeven jaren na de oorlog. De daarbij vrij gekomen sommen gingen haast integraal naar voedingsbestedingen. De budgetenquête van 1921 bewijst dit.

De enquête van 1921 haalde een kwalitatief hoog peil (40). Het onderzoek had betrekking op een observatieperiode van een geheel jaar, wat een merkbare technische vooruitgang t.o.v. de 19de-eeuwse enquêtes was. Bovendien werden 848 gezinnen uit verschillende regionen en sectoren bij het onderzoek betrokken, wat eveneens een veel ruimere steekproef dan gebruikelijk opleverde. Omdat de resultaten van de enquête echter nooit in extenso werden gepubliceerd, is het onmogelijk de exacte boekhouding van de gezinnen te commentariëren, noch te peilen naar de representativiteit van de inkomstencategorieën. We nemen voor lief dat de statistische steekproef goed gekozen was, o.m. omdat de organisatie van de enquête bij A. Julin berustte, eminent statisticus bij het departement van Arbeid, professor aan de Luikse universiteit en vanaf 1936 voorzitter

(38) Cijfers hebben betrekking op het budget van de mijnwerkers, dat voorziet in 4.830 calorieën per dag.

(39) "Budget de l'employé", *Revue du Travail*, 1922, p. 1261. 'Woning' dekt hier ook uitgaven voor meubels, huishoudapparaten en onderhoudsprodukten.

(40) Resultaten partieel gepubliceerd in : A. JULIN, "Résultats principaux d'une enquête sur les budgets d'ouvriers et d'employés en Belgique (1928-1929)", *Bull. Inst. International de Statistique*, 1934, pp. 516-559.

van het Internationaal Instituut voor de Statistiek. Uit de bespreking van de budgetenquête van 1928/29, waarover achtergrondinformatie is gekend, zal blijken dat de enquête van 1928/29 wél aan de hoge eisen van een steekproef voldoet. Julin leidde ook deze laatste enquête.

Evenals bij de bespreking van de voedselenquête van het Solvay Instituut, dient de enquête van 1891 als vergelijkingsmateriaal.

TABEL 4 :

RESULTATEN VAN DE BUDGETENQUETES VAN 1891 EN 1921  
PROCENTUELE UITGAVEN PER INKOMSTENKLASSEN

	1891 (41)					1921 (42)				
	I	II	III	IV	$\bar{X}$	I	II	III	IV	$\bar{X}$
voeding	62.8	62.0	60.3	58.8	61.6	68.1	66.8	63.9	60.8	64.8
kleding	13.3	14.1	15.0	16.2	14.3	11.8	13.4	14.5	18.8	14.6
woning	11.2	9.1	8.4	9.3	9.8	7.6	7.7	6.2	4.7	6.6
licht/verwarming	5.5	5.5	5.0	4.5	5.2	6.7	6.1	5.0	4.1	5.5
hygiëne	0.8	1.0	2.0	1.4	1.2	0.6	1.0	1.1	1.3	1.0
varia	6.4	7.4	9.3	9.8	7.9	5.0	4.9	9.1	10.2	7.5

De vergelijking tussen de gemiddelde uitgaven uit 1891 en 1921 maakt duidelijk wat zoëven werd gesteld : op woninguitgaven kon worden bespaard, terwijl de voedseluitgaven deze winst opslochten. Globaal gezien betekende dit veruit de enige wijziging in het consumptiepatroon, want de overige posten bleven quasi stabiel.

De wijziging hield echter fundamentele gevolgen in petto. De meeruitgave voor voeding resulteerde in een aanzienlijke meerconsumptie van voeding, wat blijkt uit volgend vergelijkend overzicht (43) :

(41) M. GOTTSCHALK, "Budgets ouvriers en 1891 et en 1929", *Revue de l'Inst. de Sociologie*, 1931, p. 756. (Inkomensklasse 1 heeft het laagste inkomen).

(42) A. JULIN, *Résultats... op.cit.*, p. 554. De auteur gaf ook de resultaten van het onderzoek van 1891 weer, maar rekende — zoals Engel — het buitenshuise drankverbruik bij de voeding. NEIRYNCK (*op.cit.*, pp. 232-233) en voordien reeds E. NICOLAI (*Salaires et budgets ouvriers en 1853 et 1891*, Brussel, 1895, p. 16) benadrukten dit feit. GOTTSCHALK rekende dit verbruik terecht bij de post 'ontspanning'.

(43) in : M. GOTTSCHALCK, *Le pouvoir d'achat... op.cit.*, p. 838.

TABEL 5 :

## MAANDELIJKS VOEDSELVERBRUIK VAN EEN VOLWASSEN MAN

	1891			1910			1921		
	kg.	%	cal.	kg.	%	cal.	kg.	%	cal.
rundvlees	1.843	3.7	2.728	1.508	2.6	2.232	2.123	3.5	3.142
varkenvlees	0.202	0.4	566	0.848	1.5	2.374	0.713	1.2	1.996
spek	0.412	0.8	2.744	0.758	1.3	5.048	0.690	1.1	4.595
vet	0.320	0.6	2.880	0.953	1.7	8.577	0.781	1.3	7.029
eieren	0.367	0.7	554	0.645	1.1	974	1.088	1.8	1.643
melk	3.949	7.8	2.606	6.908	12.2	4.559	9.286	15.4	6.129
boter	1.272	2.5	9.553	1.380	2.4	10.364	1.868	3.0	14.029
brood	21.290	42.5	55.354	20.220	35.7	52.572	19.515	32.3	50.739
aardappelen	19.337	38.6	16.436	21.795	38.5	18.526	21.480	35.6	18.258
koffie	0.448	0.9	0	0.593	1.0	0	0.720	1.2	0
cichorei	0.445	0.9	0	0.435	0.8	0	0.615	1.0	0
suiker	0.202	0.4	808	0.503	0.9	2.012	1.499	2.4	5.996
totaal	50.087	100.0	94.229	56.546	100.0	107.228	60.378	100.0	113.556
dagelijkse calorie-opname			3.141			3.574			3.785

Verschuivingen arbeidersonsumptiepatroon, 1890-1930

Een volwassen man at maandelijks 60,378 kg. tegen 56,546 kg. in 1910. Per dag nam hij 3.785 calorieën op tegen 3.574 in 1910, wat een toename van bijna 6% was. Er weze hier nogmaals op gewezen dat de voedingsenquête van 1910 op meer bevoorrechte lieden betrekking had. De vergelijking tussen 1891 en 1921 accentueert uiteraard nog meer de verbetering van de voedseltoestanden : de procentuele vooruitgang tussen 1891 en 1921 haalde +20,5% (in dagelijkse calorie-opname uitgedrukt).

De kwalitatieve verbetering van de voeding zette zich eveneens door. Rundvlees werd meer geconsumeerd, evenals eieren, melk en boter. Het absolute verbruik van brood en aardappelen bleef op hetzelfde niveau als in 1891 en 1910, maar boerde procentueel nog meer achteruit. Koffie-, cichorei- en suikerverbruik namen toe. Het aandeel van varkenvlees, vet en spek nam iets af. Dierlijke calorieën waren voor 34% in de totale calorie-opname verantwoordelijk (in 1910 was dit 32%).

Op basis van deze tabel kan onmogelijk worden uitgemaakt in welke mate de gezinnen in staat waren naar nieuwe produkten te grijpen. De macro-economische cijfers van Dupriez lieten een lichte toename van enkele kruidenierswaren zien (kaas, cacao, sinaasappelen, bier, tijdelijk ook rijst), maar het kan niet achterhaald worden of ook arbeidersgezinnen van deze meerconsumptie genoten. Uit de omzetgegevens van de Brusselse coöperatieve 'L'Union Economique' blijkt de globale voedselverkoop na de Wereldoorlog toegenomen, wat vooral toe te schrijven was aan een hoge verkoop van brood en niet aan een verhoogde verkoop van kruidenierswaar. Arbeidersgezinnen bleken dadelijk na de oorlog dus nog steeds gekende voedingswaar aan te spreken.

De omzetcijfers van de verbruikcoöperatieve laten toe — met de nodige reserves — na te gaan wanneer de arbeidersgezinnen van een groter verbruik van kruidenierswaren konden genieten. We maken hieromtrent reserves omdat de bewuste coöperatieve een specifiek cliënteel had, nl. het overheidsperoneel. De remuneratie van deze categorie arbeiders en bedienden werd steeds iets later dan in de privé sector aan de conjuncturele schommelingen aangepast. Dit houdt in dat bij felle prijsstijgingen de koopkracht wat afnam. Bij prijsdalingen (1921/22, 1930/35) gebeurde het tegengestelde. De voordelen van een 'vaste baan bij de staat', d.w.z. geen volledige noch tijdelijke werkloosheid met het daarbij horend koopkrachtverlies, lieten zich ongetwijfeld in de omzet van de coöperatie gevoelen.

TABEL 6 :

OMZET VOEDSELAFDELING 'UNION ECONOMIQUE DE BRUXELLES'.  
GEDEFLEERDE INDICES MET BASIS : 100=1936/38 (44)

	1913/14	1918/19	1919/20	1920/21	1921/22	1922/23	1923/24
kruidenierswaar	58	9	43	43	58	69	71
bakkerswaar	54	40	53	73	65	73	77
totaal voeding	57	11	45	52	60	70	72

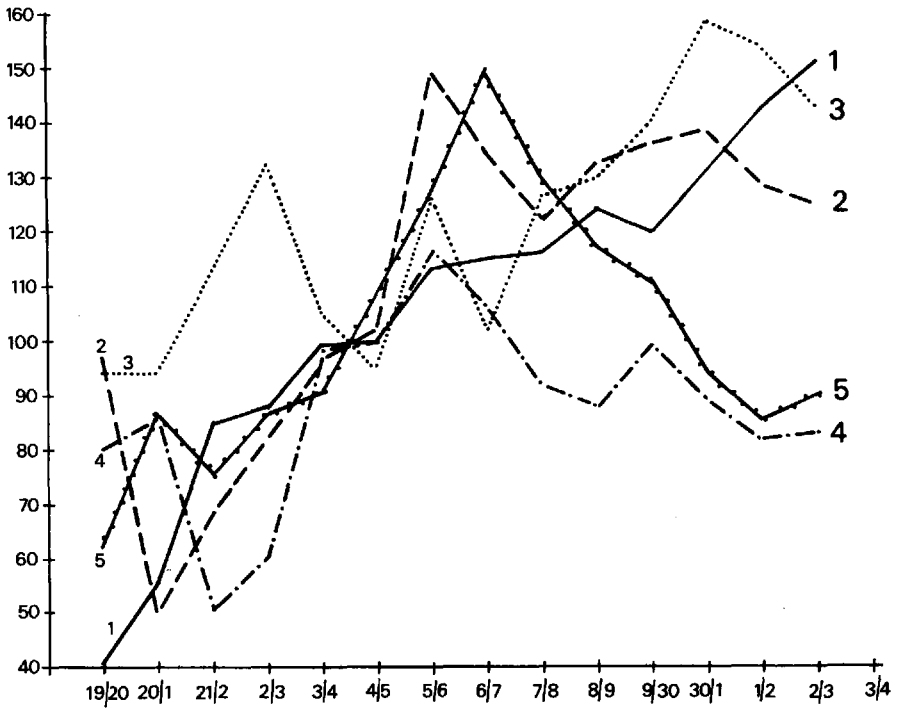
De jaren 1918/19 dragen de sporen van de oorlogsmiserie : de groep 'kruidenierswaren' (vleeswaren, kaas, boter, eieren en suikerbakkerij) verloor t.o.v. het boekjaar 1913/14 80% van de omzet. De bakkerij hield daarentegen stand. De preciaire toestand wordt overigens extra in de verf gezet zo men de globale omzetcijfers, dus van alle afdelingen van de coöperatieve, beschouwt. De bakkerij die in 1913/14 zowat 13 à 14% van de totale verkoop van de 'Union Economique' voor haar rekening nam, zag haar belang in 1919 vergroot tot 43,3% ! De 'Union' spitste haar activiteit dus toe op deze afdeling. In het boekjaar 1919/20 was de toestand genormaliseerd. 1919/20 zag ook de hervatting van de verkoop van de kruidenierswaren. In 1920/21 kende de bakkerij een spectaculaire groei (+38%), terwijl de verkoop van andere voedingswaar stagneerde. De sprong vooruit van de bakkersafdeling had tot resultaat dat de voedselomzet het peil van vóór de oorlog evenaarde. Vanaf 1921/22 ging de verkoop van kruidenierswaar eveneens de hoogte in. Grafiek 2 toont de produkten aan die voor deze toename verantwoordelijk waren.

In de prille twintiger jaren bleek vooral de verkoop van de eigenlijke kruidenierswaar, fijne vleeswaar en kaas het goed te doen. Buiten de kaasomzet, was de groei in de verkoop echter weinig spectaculair. Nogmaals : de curven van deze grafiek hebben betrekking op een gepriviligieerd cliënteel. We kunnen bijgevolg stellen dat het doorsnee arbeidersgezin wellicht zelden nieuwe produkten in zijn menu kon introduceren. Merkbare groei in de verkoop van alle goederen, greep pas plaats in 1924/25 en 1925/26.

(44) Omzetcijfers gepubliceerd in : *Bulletin Mensuel de la société coopérative 'L'Union Economique de Bruxelles'*, nummers van de maanden augustus en september.

GRAFIEK 2 :

GEDEFLEERDE OMZET VAN VOEDINGSWAAR  
'UNION ECONOMIQUE' (basis 100 = 1923/25)



- 1 kruidenierswaren
- 2. fijne vleeswaren
- 3. kaas
- 4. boter / eieren
- 5. bakkerij

Ter afronding kan gezegd worden dat tussen 1920 en 1923 de relatief lage voedselprijzen samen met de procentuele meeruitgave voor voeding een verhoogde voedselconsumptie teweeg brachten. Men sprak echter grotendeels nog steeds gekend voedsel aan.

\*  
\*   \*  
\*

Zo onze bronnen de gunstige gang van zaken rond 1921 t.o.v. de vooroorlogse jaren bevestigen, wijzen alle onmiskenbaar op een hapering in de aanwas van het voedselverbruik tijdens de jaren 1924/27. Het verloop van de koopkrachtcurve geeft reeds een verklaring: vanaf 1922 nam de koopkracht gestadig af om in 1927 in een dieptepunt uit te lopen. In 1926 tuimelde het reële loon het felst naar beneden (- 5,9%), wat in hoofdzaak te wijten was aan de erg dure voeding: de globale prijsindex steeg tussen januari en december 1926 met 34%, terwijl de subindex voor voedsel met 41,4% toenam (45). De invloed van het inflatoire prijzenverloop op het consumptiepatroon was niet gering. Wat de voedselconsumptie betreft, noteerde Dupriez een achteruitgang tussen 1924 en '25 met 3%, terwijl het bevolkingscijfer circa 1% per jaar won. De totale voedselomzet van de 'Union Economique' steeg tussen 1924 en 1927 onverstoort verder, wat te wijten was aan de hoge verkoop van brood. Bijna alle curven van grafiek 2 vertonen tussen 1923/24 en 1927/28 een daling: kaas in 1923/24, 1924/25 en 1926/27; fijne vleeswaren in 1926/27 en 1927/28; boter en eieren in 1926/27 en 1927/28. Alleen de verkoop van de eigenlijke kruidenierswaar onderging geen daling, wél een stagnatie tussen 1925/26 en 1927/28.

We beschikken over een voedingsenquête uit maart 1923 die betrekking had op 517 Mechelse arbeidersgezinnen (46). De gezinshoofden waren vooral werkzaam in de meubel- (46%) en de metaalnijverheid (29%), twee sectoren die in het Mechelse overheersten. De bouwindustrie (8%), de stoelbinderij (5%) en de spinnerij (5%) leverden de meeste andere proefgezinnen. Werkloosheid schenen deze gezinnen niet te kennen. Over de inkomsten zijn we evenmin inge-

(45) De cijfers hebben betrekking op prijzen uit prijslijsten van de 'Union Economique'.

(46) M. VAN TEMSCHE, "Enquête sur le régime alimentaire d'un groupe d'ouvriers Malinois, mars 1923", *Bull. Soc. Scientifique d'Hygiène Alimentaire et d'Alimentation Rationnelle*, 1924, p. 601-648.

licht. De auteur gaf enkel de vergelijking tussen de 'coëfficiënt d'aisance' in 1910 (enquête van het Solvay Instituut) en in 1923 (47), waaruit blijkt dat de Mechelse gezinnen het zonder twijfel beter hadden :

TABEL 7 :

Welvaartscoëfficiënten	1910 (%)	1923 (%)
- 1 fr.	16,3	3,4
1 - 1,5 fr.	31,7	20,1
1,5 - 2,0 fr.	28,2	27,2
2+	21,6	39,3
?	2,2	10,0
(muntwaarde van 1910)		

Desondanks lag het aantal opgenomen calorieën voor een volwassen arbeider 1,7% onder dat van 1910 en 8% onder dat van 1921. Dit verschil verbergt daarenboven een polarisatie, die a.h.v. de vergelijking tussen 1910 en 1923 naar voor treedt bij het specificeren van het calorieënrantsoen :

TABEL 8 : AANTAL OPGENOMEN CALORIEËN

	1923 (%)		1910 (%)
1200-2000	2,3		
2000-2500	14,2		
2500-2750	6,0	35,6	25,2
2750-3000	13,1		
3000-3250	9,1		
3250-4000	25,8	34,9	51,7
4000-5250	28,8		
5200 +	0,7	29,5	23,2

(47) De welvaartscoëfficiënt wordt bekomen door het familiale inkomen te delen door het totaal aantal consumptie-eenheden van het gezin. Een consumptie-eenheid (of quet) is een aan elk gezinslid volgens leeftijd toegekende waarde. Een volwassen man heeft een verbruikseenheid van 3,5 en een pasgeboren baby van 1 quet.



Er waren in 1923 aanzienlijk meer arbeiders die niet aan de noodzakelijke 3000 calorieën kwamen. De groep die goed gevoed was nam eveneens toe, terwijl de middenmoot slonk. Deze ten dele calorie-armere voeding verschaftte niettemin een doorsnee hoger eiwittrantsoen, wat onomwonden bewijst dat men gevarieerder at dan in 1910 : in 1923 nam de Mechelse arbeider 101 gr. eiwitten op, terwijl zijn gemiddelde Belgische collega het in 1910 met 84,4 gr. moest stellen (procentueel verschil van 20) (48). De eiwitten werden in 1923 gehaald uit dezelfde produkten als in 1910. Men sprak echter aanzienlijk minder brood, maar meer vlees en eieren aan (49) :

TABEL 9 :  
PERCENTAGE ARBEIDERS DAT EIWITRANTSOEN HAALT UIT :

	brood		vlees		melk		eieren	
	-50%	+50%	-20%	+20%	-10%	+10%	-2,5%	+2,5%
1910	45	55	66	34	51	49	61	39
1923	91	9	48	52	59	41	15	85

Brood bleef de belangrijkste eiwitaanbrenger, maar betekende in 1923 slechts 40% van het geheel, tegen 51% in 1910. Zoals gezegd, steeg het aandeel van vlees en eieren, maar ook van kaas, waaruit de Mechelaar gemiddeld 5,3% van zijn eiwitten haalde. We herinneren eraan dat voor de oorlog kaas weinig aan de arbeidersdis verscheen. Dit alles resulteerde in het feit dat amper 17% van de onderzochte groep een tekort aan eiwitten had, terwijl dit percentage in 1910 nog tot 36 opliep. De (lokale) voedingsenquête van 1923 geeft ons dus een beeld dat enigszins paradoxaal een kwantitatieve achteruitgang maar een kwalitatieve verbetering schetst.

Vanaf 1927 wijzen onze indicatoren opnieuw op een algehele verbetering. Dupriez' cijfers van het voedselverbruik stegen tussen de jaren 1925/26 en 1928/29 met 12%, terwijl het bevolkingsaccres in diezelfde periode 2% bedroeg. Haast alle voedingsprodukten waren aan een krachtige hausse in hoeveelheid toe, maar erwten, margarine,

(48) M. VAN TEMSCHE, *op.cit.*, p. 617.

(49) M. VAN TEMSCHE, *op.cit.*, p. 637.

bonen, kaas, sinaasappelen, bier, alcohol, paarde-, varken- en schapevlees haalden absolute toppen. De omzetgegevens van de Brusselse coöperatieve laten vanaf 1927/28 eveneens een groei waarnemen (cfr. grafiek 2) : kaas, boter, fijne vleeswaren en kruidenierswaren werden meer verkocht, brood echter aanzienlijk minder. Globaal genomen, begon de voedselomzet van de 'Union' rond 1928 te stagneren. De winst in het reële loon rond die periode geboekt, ging niet langer in hoofdzaak naar voedsel, maar richtte zich — zoals verder in de tekst zal blijken — naar ander consumptiegoed.

De verbetering van de voedingstoestanden werd in de budget-enquête van 1928/29 vertaald. Deze enquête greep plaats op een gunstig moment in de conjunctuurbeweging, wat ongetwijfeld sporen in de resultaten naliet. Het reële loon haalde een voorlopige top en het ideaal van volledige tewerkstelling was ei zo na een feit (50).

De enquête greep plaats tussen april 1928 en maart 1929 en betrof 1.206 gezinnen. 1.033 ervan verschaften informatie over het voedselverbruik en 173 gezinnen leverden gegevens over de totale bestedingen. De gedetailleerde achtergrondinformatie over de boekhouding van de gezinnen laat toe te zeggen dat qua inkomen en werkloosheid de weerhouden groep een goed staal van de Belgische arbeidersbevolking vormde. Drie van de vijf inkomensgroepen vertoonden een deficit gaande van 10% (laagste inkomstengroep) tot 2% (groep 3). Van sparen was dus weinig sprake.

TABEL 10 :

RESULTATEN VAN DE BUDGETENQUETES VAN 1921 EN 1928/29.  
PROCENTUELE UITGAVEN PER INKOMENSGROEPEN

	1921 (51)					1928/29 (52)					
	I	II	III	IV	X	I	II	III	IV	V	X
voeding	68.1	66.8	63.9	60.8	64.8	60.0	60.1	56.1	59.2	52.3	58.2
kleding	11.8	13.4	14.5	18.8	14.6	13.7	14.7	16.3	17.2	16.1	15.4
woning	7.6	7.7	6.2	4.7	6.6	8.6	10.7	9.1	6.6	7.6	9.1
licht/verwarming	6.7	6.1	5.0	4.1	5.5	6.7	4.5	4.8	5.0	3.0	4.9
gezondheid	0.6	1.0	1.1	1.3	1.0	1.2	1.3	1.4	1.1	1.1	1.3
varia	5.0	4.9	9.1	10.3	7.5	9.8	8.7	12.3	10.9	19.9	11.1

(50) Het jaarlijks gemiddeld aantal werklozen op het aantal verzekerden bedroeg in 1927 5%, in '28 3,8% en in 1929 3,6%. Ter vergelijking : in 1930 : 11,6%; 1931 : 28,4%.

(51) A. JULIN, *Résultats...*, op.cit., p. 554.

(52) M. GOTTSCHALK, *Budgets ouvriers...*, op.cit., p. 755. De gegevens per in-

### Verschuivingen arbeidersconsumptiepatroon, 1890-1930

Zo we voorlopig enkel de voedselbestedingen bekijken, valt dadelijk op dat het procentueel aandeel fel is gedaald. De gemiddelde voedingsuitgaven bedroegen 58,2%, terwijl deze in 1921 64,8% en in 1891 61,6% beliepen. Deze procentuele daling resulteerde niet in een minderverbruik van voeding. Men at integendeel meer en gediversifieerder. Het basisvoedselpakket boette t.o.v. 1921 aan belang in. Brood, aardappelen, koffie, cichorei, vet, eieren, suiker en rundvlees werden minder geconsumeerd, melk daarentegen meer. Een volwassen arbeider at in 1928/29 4 kg. minder van dit voedselpakket dan in 1921. Nochtans werkte een volwassen man naar schatting maandelijks in totaal 70 kg. voedsel naar binnen (53). De doorsnee-arbeider vulde zijn menu aan met nieuwe produkten, waarvan hij voordien slechts in mindere mate of uitzonderlijk genoot. Tot onze spijt kan er slechts voor twee dergelijke nieuwe waren een vergelijking met 1921 gemaakt worden (54) :

TABEL 11 :

#### VERBRUIK VOLWASSEN MAN KAAS EN GROENTEN

	1921	1928/29	% verschil
kaas	0,328 kg.	0,493 kg.	+ 50,3
groenten	1,797 kg.	3,743 kg.	+ 108,3

We hebben er het raden naar in welke mate de consumptie van andere produkten verschoof. We verwezen reeds vroeger naar de cijfers van Dupriez, die aantonen dat het verbruik van een aantal nieuwe goederen na 1927 aanzienlijk toenam, zoals van bananen, margarine, cacao, bier en paarde- en schapevlees. Ook a.h.v. de gedetailleerde opgave van geconsumeerde waren uit de budgetenquête van 1928/29 kunnen we enkele 'nieuwkomers' aanwijzen. Onder de

komensklasse wijken af van deze van Julin omdat Gottschalk per quet en Julin met het totale gezinsinkomen te werk ging.

(53) 809 gezinnen (die 9.092,8 quets betekenen) aten per maand 181.938 kg. voedsel. Veronderstellen we dat elk gezin één familievader heeft (verbruikseenheid = 3,5 quet), dan vertegenwoordigen de 809 vaders 2.831,5 quets of 31,1% van het totaal aantal quets. De 809 arbeiders verorberden dus 31,1% van 181.938 kg. voedsel of 56.655,5 kg. Per hoofd betekent dit 70,032 kg.

(54) Vergelijking met 1910 en 1923 is uitgesloten omdat deze onderzoeken geen volledige lijst met geconsumeerde hoeveelheden geven. Met 'nieuwe' waren gebruiken we een analoge terminologie als P. LEVY ("La diffusion de nouveaux produits d'alimentation", *L'alimentation, Numéro spécial de la Revue de l'Inst. de Sociologie*, 1936, p. 787).

86 voedingswaren noteren we verse vis, fijne vleeswaren, groenten, fruit, ingeblikte waar, kaas, limonade, spuitwater, kruiden en pasteibakkerswaar. A. Julin, bezieler van de enquête, verzamelde tenslotte een aantal lekkernijen onder de naam 'diverses friandises' (snoep, chocolade, jam, stroop, nagerechten). Het belang van deze zogenaamde nieuwe produkten was alles behalve miniem : een doorsnee arbeidersgezin besteedde er niet minder dan 17,8% van de totale voedseluitgaven aan (55). Dit alles wijst onmiskenbaar op een kwalitatieve verbetering van de voedingssituatie op het einde van de twintiger jaren.

We menen te kunnen besluiten dat de honger in de twintiger jaren uit de meeste arbeidersgezinnen gebannen was. Er greep in de eerste plaats een kwantitatieve verbetering plaats (1920/22), die gaandeweg in een kwalitatieve omsloeg (1928/29). Tussen beide fasen in, nestelde zich een verslechtering. Rond 1929 staan we voor een voedingsstructuur die weinig gelijkt op die van vóór de Eerste Wereldoorlog. Het overwicht in calorieëntoevoer van brood en aardappelen behoorde tot het verleden, nu vlees, melk en boter dagelijks kost waren geworden. Diversifiëring in de eiwitaanbreng deed zich eveneens voor. Het bijna-monopolie van brood terzake, werd afgebroken door erwten, bonen, kaas, eieren, vlees en verse vis. De veelzijdige voeding zorgde tenslotte voor toevoer van de verschillende soorten vitamines.

Deze gang van zaken was des te belangrijker in het licht van het totale consumptiepatroon. Voor dit voldoende en gevarieerde menu werd proportioneel MINDER besteed dan voor het eenzijdige menu uit 1921 en 1891. Mét een voldoende gevulde maag kon geld aan andere, zelfs minder levensnoodzakelijke noden besteed worden.

#### 4. 'CONSUMPTIESPANNING' EN DISCRETIONAIRE KOOPKRACHT

In analogie met het woord 'loonspanning' kan men mutadis mutandis van 'consumptiespanning' gewagen, waarbij bedoeld wordt op de verschillen in absolute sommen tussen de bestedingsposten van

(55) A. JULIN, *Résultats...*, *op.cit.*, p. 529-530. Groenten (4,5%) + fruit (1,8%) + verse vis (1,1%) + ingeblikte waren (1,8%) + fijne vleeswaren (2,3%) + kaas (1,8%), limonade en spuitwater (0,2%) + pasteibakkerswaar (0,6%) + 'friandises' (3,7%) = 17,8%. Ter vergelijking : brood = 12,3%, boter = 14,5% en vlees = 19,2%.

hoogste en laagste inkomstengroepen. Dat er verschillen terzake bestonden, spreekt vanzelf. Het loont zeker de moeite na te gaan hoe het deze verschillen verging tijdens de periode van toegenomen koopkracht. Tabel 12 zet de absolute bestedingen van laagste (categorie 1) en hoogste (categorie 4 of 5) inkomensgroep in 1891 en 1928/29 naast elkaar (56). Het gaat om bedragen in frank per verbruikseenheid :

TABEL 12 :

BESTEDINGEN VAN LAAGSTE EN HOOGSTE INKOMENSGROEPEN,  
1891 en 1928/29

	1891			1928/29		
	1	4	% verschil	1	5	% verschil
jaarlijks inkomen per inquet	93,12	174,2	87	1366	2111	54
voeding	58,5	102,4	75	821	1106	35
kleding	12,4	28,2	128	201	339	69
woning	10,4	16,2	55	146	154	5
verlichting/verwarming	5,1	7,8	52	61	63	3
gezondheid	0,7	2,4	229	17	23	31
morele noden	1,5	4,2	182	49	88	80
ontspanning	4,1	11,5	180	51	270	420
varia	0,4	1,4	275	17	59	233

Wat allereerst opvalt, is dat de loonspanning in 1928/29 kleiner was dan veertig jaar voordien. Dit naar elkaar groeien van de inkomens kan beschouwd worden als een integrerend deel van de globaal toegenomen levensstandaard (57). De vergelijking van de procentuele verschillen tussen 1891 en 1929 toont aan dat de levensnoodzakelijke bestedingen naar nivellering neigden. Verschillen in voedseluitgaven tussen hoogste en laagste klassen bedroegen in 1891 75% en in 1928/29 amper 35% (58). Dit betekent dat de verschillen in de voedingssituatie tussen de 'armste' en de 'rijkste' arbeidersgroep minder

(56) Berekend op basis van M. GOTTSCHALK, *Budgets ouvriers...*, op.cit., p. 756. Dergelijke gegevens zijn voor 1910, 1921 en 1923 niet beschikbaar.

(57) Ter vergelijking : in latere budgetenquêtes werd een loonspanning van 39% (1961) en 35% (1973/74) vastgesteld.

(58) Ter vergelijking : dit verschil was in 1973/74 tot 25,3% gedaald (uitgave per verbruikseenheid).

uitgesproken waren. Het verkleinen van dit percentage verklapt natuurlijk niet hoe de onderscheiden groepen zich voedden. De meest begoede arbeiders aten uiteraard gevarieerder : de betere vleessoorten (kalfsvlees, konijn, kip), verse vis, boter, kaas, eieren, verse groenten en fruit, bier, wijn, en 'desserts divers' verschenen er veel op tafel. Een volwassen man verwerkte bvb. een halve kilogram boter per week. De minst begoede groep at aanzienlijk meer brood, aardappelen, spek, margarine en vet. Wat we zoëven als nieuwe produkten bestempelden, werd er slechts met mate verbruikt (59).

Een daling van de verschillen tussen kledingsuitgaven greep eveneens plaats. Ondanks het feit dat kleding één der meest uitgesproken middelen was om sociaal onderscheid te onderstrepen, sprongen de verschillende kledingsgewoonten tussen arbeiders in 1929 ongetwijfeld minder in het oog dan in 1891. De meest frappante nivellering gebeurde bij de posten 'verlichting/verwarming' en 'woning'. Van grote verschillen in 1891 evolueerde men naar bijna te verwaarlozen afwijkingen in 1929. De uitgaven voor woning werden voor de rijkere groep wellicht getemperd door de huurwetgeving.

Een even grote sprong vooruit boekte de armste arbeidersgroep in de sector van de persoonlijke verzorging. Dit duidt er o.a. op dat ook de armste arbeiderslaag een beroep begon te doen op de medische verzorging (60).

Een minder uitgesproken nivellering geschiedde bij de uitgavepost der morele en intellectuele noden. Voor de resterende posten ('varia' en 'ontspanning') bleef de armste groep ver achter. De uitgaven voor 'varia' (beroepsuitgaven, schulden, belasting, onderhoud, tuin) vertoonden in 1891 nagenoeg hetzelfde verschil als in 1928/29, terwijl de kenmerkende post 'ontspanning' een markant groter verschil in 1928/29 dan in 1891 liet waarnemen. Naar elkaar groeien dus van de uitgaven voor levensnoodzakelijke noden, polarisatie van de zogenaamde niet-fysieke behoeften.

Het uiteengroeien van de ontspanningsuitgaven in 1928/29 laat blijken dat de 'rijkere' groep in veel grotere mate beschikte over discretionaire koopkracht, d.w.z. over consumptiebestedingen die naar eigen goeddunken konden aangewend worden, zonder aan het levens-

(59) A. JULIN, *Résultats...*, op.cit., p. 536-537.

(60) C. Vandenbroeke gewaagde van de 'eerste symptomen van een demokratisering' in het laatste kwart van de 19e eeuw en eerste derde van de 20e eeuw. De medische consumptie sinds de 16e eeuw, in : *Handelingen der Mij. Gesch. en Oudheidk. Gent*, XXXIV, 1980, p. 143-165.

noodzakelijke te kort te doen. De post 'ontspanning' is zonder twijfel de uitgavepost waar de discretionaire bestedingen het meest aan bod konden komen. Deze post kan helaas niet uit de budgetenquête van 1921 afgezonderd worden, omdat hij in één pakket zit met alle niet-fysieke noden. Het is bijgevolg uitgesloten de ontspanningsuitgaven continu te volgen.

TABEL 13 :

PROCENTUELE UITGAVE VOOR NIET-FYSIEKE BESTEDINGEN (61)

inkomensklassen	1891					1919	1921					1928/29					
	1	2	3	4	X	?	1	2	3	4	X	1	2	3	4	5	X
Intellektuele en morele noden	1,6	1,4	1,9	2,4	1,9	-	-	-	-	-	-	3,7	3,6	4,3	4,0	4,2	3,9
ontspanning	4,4	5,3	6,7	6,5	7,7	-	-	-	-	-	-	4,8	3,8	5,7	4,7	12,8	5,4
varia	0,4	0,7	0,7	0,8	0,6	-	-	-	-	-	-	1,5	1,3	2,3	2,2	2,9	1,8
totaal	6,4	7,4	9,3	9,8	8,2	1,5	5,0	4,9	9,1	10,3	7,5	9,8	8,7	12,3	10,9	19,9	11,1

De totale procentuele uitgaven voor de niet-fysieke noden namen tussen 1891 en 1929 met zowat 3% toe. De tabel toont aan dat de ontspanningsuitgaven in 1891 evenmin als in 1929 noemenswaardig hoog lagen. Voor het merendeel van de werklieden betekenden deze uitgaven in 1929 zelfs minder dan in 1891 ! De niet-fysieke noden boekten vooruitgang bij de intellektuele en morele bestedingen, waaronder de syndicale en de mutualiteitsbijdragen ressorteerden. Deze uitgaven speelden zonder twijfel ook reeds in 1921 een rol, zodat kan gesteld worden dat de ontspanningsuitgaven net na de oorlog tot een minimum waren herleid. Enkel groep 5 uit 1928/29 zag haar ontspanningsbestedingen fors toenemen. Deze groep genoot wellicht reeds van de 'charmes discrets' van de ontlukende massaconsumptie : verbruik buitenshuis, aanschaf van een radio, bioscoop- en sportstadiumbezoek, dagje aan zee...

Voor het gros van de arbeidende klasse zat dergelijk vertier er nog niet in. De reële loonwinst die tussen 1890 en 1930 werd geboekt, werd in eerste instantie voor voeding gebruikt. Rond 1928 blijkt een palier ter zake te zijn bereikt : een doorsnee gezin at voldoende en gevarieerd. De besparingen die rond 1928 een relatief kleinere voe-

(61) M. GOTTSCHALK, *Budgets ouvriers...*, op.cit., p. 756. A. JULIN, *Résultats...*, op.cit., p. 544.

dingsuitgave toelieten (cfr. hoger : voedseluitgaven in 1928/29 : 58,2%; in 1921 : 64,8%) werden voor een groot deel opgeslorpt door duurdere woningkosten. Het 'effect' van de huishuurwetgeving was op het einde van de twintiger jaren immers veruit uitgeblust. De Brusselse huishuren namen bvb. tussen 1926 en 1929 met 71% toe, terwijl de globale prijsindex voor de stad slechts met 29% steeg (62). Het wonen werd dus a.h.w. duurder. Maar we menen dat de verhoging van deze uitgavepost niet uitsluitend een verklaring vond in de toegenomen huurprijzen. De omzetcijfers van de Brusselse 'Union Economique' tonen aan dat de verkoop van duurzame huishoudapparatuur vanaf 1926/27 een spectaculaire 'take-off' nam. Ook daar speelde ongetwijfeld een stuk discretionaire koopkracht. Een blik op de publiciteitsruimte voor dergelijke waar in de catalogi van grootwarenhuizen en coöperatieven rond 1930 illustreert dit tenandere (aanprijzen van naaimachines, meubels, radio's, enz.). Na de gestegen woninguitgaven was de arbeider in staat een groter deel van zijn uitgaven voor kleding voor te behouden. Deze meerconsumptie gold alle arbeiderscategorieën. Dit stemt overeen met de hoger genoemde omzet van de 'Union' : vanaf 1926/27 verkocht de coöperatieve merkbaar meer kledingsartikelen. Gezondheidsuitgaven namen vooral toe bij de laagste inkomengroep, maar globaal genomen stagneerden de procentuele bedragen.

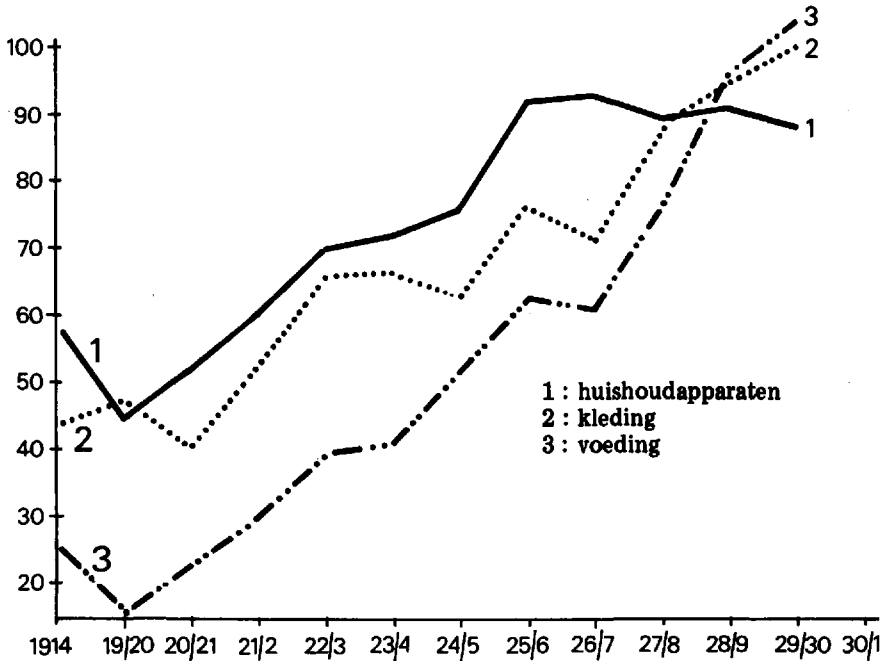
\*  
\*     \*

Bij wijze van slotbeschouwing, kan best verwezen worden naar grafiek 3, waarop de omzet van voeding, kleding en huidhoudapparatuur van de 'Union Economique' getekend werd. De verkoop aan een 'beschermd' groep arbeiders en bedienden illustreert o.i. de wijzigingen die zich in het consumptiepatroon van de arbeider hebben voorgedaan.

(62) P. VAN DEN EECKHOUT en P. SCHOLLIERS, *De Brusselse huishuren 1800-1940*, Brussel, 1979.



GRAFIEK 3 :  
GEDEFLEERDE OMZET VAN DE 'UNION ECONOMIQUE'  
(indices, 1936/38 = 100)



In 1914 lag de curve van voeding boven beide andere. Na de daling ten gevolge van de oorlog, nam de voedselomzet tussen 1919/20 en 1922/23 razendsnel toe, om het peil van vóór de oorlog ruim te overschrijden. De groei geschiedde tussen 1923 en 1925 minder vlug, om in 1926/27 een plateau te bereiken. Blijkbaar trad er een verzaadiging op. Verkoop van kledingsartikelen nestelde zich in 1914 onder de voedselomzet, maar benaderde sterk de voeding in 1922/23. De achteruitgang van de koopkracht tussen 1924 en 1927 liet zich gevoelen in de kledingverkoop, die in 1926/27 afnam. 1927/28 kende een spectaculaire opgang en in 1928/29 lag de kledingomzet boven de voedselverkoop. Verkoop van huishoudapparatuur kende een quasi lineaire stijging (even onderbroken in 1924 en 1926/27) om in 1927/28 peilsnel naar omhoog te schieten. De rangorde qua omzet

is in 1929 t.o.v. 1914 omvergeworpen : huishoudapparatuur en kleding liggen voor op voeding. De wijziging in de structuur van de consumptie is aan de vooravond van de crisis van de dertiger jaren dus een feit. De economische recessie van de dertiger jaren zette echter alle verworvenheden van de voorgaande twintig jaar op de helling.

\*  
\*   \*   \*

Het lijkt er dus op dat de industrialisering meer dan een eeuw nodig had vooraleer het gros van de Belgische populatie baat bij dit proces heeft gehad. Pas in de twintiger jaren van deze eeuw was de gemiddelde arbeider voldoende gevoed en konden bepaalde werklui uit geprivilegieerde sectoren naar andere minder levensnoodzakelijke bestedingen uitkijken. Verbetering dus alleszins. Maar uit een andere hoek bekeken, bleek het sterke industriële apparaat dat in België, alleen al tussen 1880 en 1930, een groei van de productie met 210% realiseerde (63), uiteindelijk enkel in staat het grootste deel, zeker niet het geheel, van de bevolking te voeden.

(63) Industriële productie in : "L'évolution économique avant la guerre" (*Bull. Inst. Sc. Econ.*, 1929, p. 53-72) en C. CARBONELLE, *Recherches sur l'évolution de la production en Belgique de 1900 à 1957* (Cahiers Econ. de Bruxelles, no. 3, 1959, p. 353-377).

Verschuivingen arbeidersconsumptiepatroon, 1890-1930

BIJLAGEN

1. LOON-, PRIJS- EN KOOPKRACHTINDICES. (1913/14 = 100)  
AFGERONDE CIJFERS

	gewogen loonindex	prijsindex	koopkracht (A)	Neirynek (B)	% $\left(\frac{A}{B}\right)$
1890	-	88	-	-	-
1891	73	89	82	80	+ 2.5
1892	71	84	83	83	0
1893	68	82	83	85	- 2.4
1894	67	82	82	88	- 6.8
1895	67	83	80	89	- 10.1
1896	70	78	89	95	- 6.3
1897	71	79	91	95	- 4.2
1898	75	78	96	96	0
1899	77	81	95	99	- 4.0
1900	84	87	96	94	+ 2.1
1901	78	88	88	86	+ 2.3
1902	79	87	91	90	+ 1.1
1903	80	89	89	91	- 2.2
1904	81	84	97	104	- 6.7
1905	78	81	96	101	- 4.9
1906	83	87	95	95	0
1907	87	87	100	99	+ 1.0
1908	88	89	99	95	+ 4.2
1909	86	88	98	96	+ 2.0
1910	89	90	99	98	+ 1.0
1911	92	97	95	92	+ 3.0
1912	98	106	93	91	+ 2.1
1913	100	100	100	100	0
1914	100	100	100	100	0
1921	409	400	102	-	-
1922	403	374	107	110	- 2.7
1923	455	428	106	106	0
1924	502	501	100	103	- 2.9
1925	518	518	100	100	0
1926	582	618	94	92	+ 2.1
1927	713	786	91	97	- 6.2
1928	789	820	96	101	- 5.0
1929	949	875	108	114	- 5.3

**2. INDICES VAN HET BELGISCH-LUXEMBURGS VOEDSEL-  
VERBRUIK (1923-1925 = 100)**

Bron : L.H. DUPRIEZ, M. BORBOUX, *op.cit.*, p. 26-27.

	bakkerij	kruideniers- waren	fruit	drank + tabak	vlees	totale index
1920	90	88	67	80	66	80
1921	90	98	91	80	80	88
1922	88	98	91	96	88	94
1923	100	102	92	95	94	97
1924	98	98	106	109	105	103
1925	103	99	103	97	101	100
1926	97	98	105	99	102	100
1927	109	110	100	96	102	104
1928	113	108	118	106	103	108
1929	110	113	146	116	105	116
1930	114	126	182	121	109	126

**3. GEDEFLEERDE INDICES VAN DE OMZET VAN VOEDING  
VAN DE "UNION ECONOMIQUE"  
(basis 1923/24-1924/25 = 100) (\*)**

	bakkerij	kruideniers- waren	kaas	boter/ eieren	fijne vlees- waren	suiker- waren
1919/20	62	33	95	80	98	77
1920/21	86	55	94	85	50	75
1921/22	76	84	114	51	69	75
1922/23	86	88	133	60	81	89
1923/24	91	99	105	99	98	100
1924/25	108	100	95	100	102	99
1925/26	126	113	126	116	149	117
1926/27	149	115	102	107	135	110
1927/28	129	116	126	92	122	123
1928/29	118	124	130	88	132	124
1929/30	111	121	141	100	137	133
1930/31	94	132	160	88	138	161
1931/32	85	143	155	83	129	156
1932/33	90	151	144	83	125	154

(\*) Gedefleerd a.h.v. de index van kleinhandelsprijzen van de agg. Brussel, telkens van juni tot juli van elk jaar.

4. GEDEFLEERDE INDICES VAN DE OMZET VAN VOEDING,  
HUISHOUDARTIKELEN EN KLEDING VAN DE UNION  
ECONOMIQUE

(basis 1936/37 - 1937/38 = 100) (\*)

	voeding	huishoud- artikelen	kleding
1913/14	57	25	45
1918/19	12	4	4
1919/20	46	16	48
1920/21	53	23	41
1921/22	61	31	53
1922/23	70	39	66
1923/24	73	42	66
1924/25	77	52	63
1925/26	92	62	77
1926/27	94	62	71
1927/28	90	77	88
1928/29	91	96	96
1929/30	89	105	100
1930/31	91	110	103

(\*) Gedefleerd a.h.v. de index van kleinhandelsprijzen van de agg. Brussel, telkens van juni tot juli van elk jaar.

BIBLIOGRAFISCHE ORIENTATIE

*Cost of living in Belgian towns.* Board of trade. Londen, 1910.

Ch. DE QUEKER, *Cent budgets ouvriers à Bruxelles en 1897*, Brussel, 1897.

L. DUGE de BERNONVILLE, "Budgets de familles en divers pays", *Bull. Stat. Gén. France*, april 1914, pp. 297-336.

E. ENGEL, *Die Lebenskosten Belgischer Arbeiter-familien früher und jetzt.* Dresden, 1895.

M. GOTTSCHALK, "Budgets ouvriers en 1891 et en 1929", *Revue Inst. de Sociologie*, 1931, pp. 749-773.

M. GOTTSCHALK, "Le pouvoir d'achat et la consommation des ouvriers belges à différentes époques", *Revue Internationale du Travail*, 1932, pp. 823-841.

M. HALBWACHS, *L'évolution des besoins dans les classes ouvrières*, Parijs, 1933.

J. HANNES, red. *Consumptiepatronen en prijsindices. Acta van het colloquium van 14 en 15 maart 1980 te Brussel gehouden*, Brussel, 1981.

G. JACQUEMYS, *Enquête sur les conditions de vie des chômeurs assurés.* Luik, 1932-1934, 5 dln.

A. JULIN, "A propos des salaires et budgets ouvriers en Belgique au mois

- d'avril 1891", *Revue sociale et politique*, 1893, pp. 330-350.
- A. JULIN, "Résultats principaux d'une enquête sur les budgets d'ouvriers et d'employés en Belgique", *Bull. Inst. inter. de Statistique*, 1934, pp. 516-559.
- E. MAHAIM, "Changes in wages and real wages in Belgium", *Journal Royal Statistical Soc.*, 1904, p. 430-438.
- M. NEIRYNCK, *De loonen in België sedert 1846*, Leuven, 1943.
- E. NICOLAI, *Salaires et budgets ouvriers en 1853 et en 1891*, Brussel, 1895.
- A. RACINE, *Enquête sur les conditions de vie des familles nombreuses en Belgique*, Luik, 1933.
- Salaires et budgets ouvriers en Belgique au mois d'avril 1891*, Brussel, 1892.
- P. SCHOLLIERS-C. VANDENBROEKE, "The transition from traditional to modern patterns of demand in Belgium", in : H. BAUDET-H. VAN DER MEULEN, eds. *Consumer Behaviour and economic growth in the modern economy*, Londen, 1982, pp. 23-72.
- B. SEEBOHM-ROWNTREE, *Lessons from Belgium*, Londen, 1908.
- A. SLOSSE, & E. WAXWEILER, *Enquête sur le régime alimentaire de 1065 ouvriers belges*, Brussel, 1910.
- M. VAN TEMSCHE, "Enquête sur le régime alimentaire d'un groupe d'ouvriers Malinois (mars 1923)", *Bull. Soc. Scient. d'hygiène alimentaire*, 1924, pp. 601-648.
- C. VON TYSZKA, *Löhne und Lebenskosten in Westeuropa im 19. Jahrhundert. Teil 4*, München-Leipzig, 1914.

## MODIFICATIONS DU MODELE DE CONSOMMATION DES TRAVAILLEURS . 1890-1930

par

Peter SCHOLLIERS

### Résumé

L'article tente de donner une réponse aux questions suivantes : quand et dans quelle mesure la grande masse a-t-elle bénéficié de la réalisation du processus général d'industrialisation ? Cette problématique trouve sa place dans le débat — développé surtout en Angleterre — à propos du "standard of living". Les recherches relatives à l'évolution du modèle de consommation répondent de manière adéquate à nos questions.

Grâce aux enquêtes belges sur les budgets de familles ouvrières, il fut possible, en premier lieu, de déceler le moment où de larges couches de la population obtinrent une part de la "nouvelle richesse" réalisée par le développement de l'industrie. A la fin du XIXe siècle, il semble que ce ne furent que quelques miettes dérobées, de temps en temps, au banquet du patronat. La faim était une dure réalité pour un quart (estimation grossière) de la masse des travailleurs... ce qui signifie un progrès, en ce sens que la situation avait été au plus bas vers le milieu du siècle.

Une amélioration sensible se manifesta au cours de la période de conjoncture croissante des années 1896 à 1914 (la "Belle Epoque"). Une amélioration quantitative fut doublée d'une amélioration qualitative. On notera ensuite un phénomène apparemment paradoxal : la première guerre mondiale et la période de conjoncture décroissante de l'entre-deux-guerres virent la poursuite d'une amélioration durable et réelle de la situation alimentaire. Le progrès en ce sens fut aussi déterminé par la politique des prix, menée par les autorités. En 1929, la faim était un phénomène du passé pour la plus grande partie de la population, bien que les manques de calories ne furent plus à nouveau des exceptions au cours des années '30. Parallèlement à l'amélioration de l'alimentation, l'ensemble du modèle de consommation acquit un aspect plus "moderne". Les travailleurs — peu nombreux — jouissant de revenus élevés dépensèrent un pourcentage relativement limité de leurs rémunérations à l'achat de nourriture, tandis qu'ils se livrèrent à des dépenses importantes dans d'autres domaines (comme les distractions). Quant aux nombreux travailleurs ne disposant que de faibles revenus, ils se préoccupèrent surtout d'assurer l'amélioration de leurs besoins purement physiques, même si, de temps en temps, ils se mirent à faire des dépenses à discrétion.

Nous pouvons mettre l'accent sur le fait que l'évolution ici esquissée ne se déroula absolument pas de manière linéaire. Il y eut donc, à tous égards, une amélioration, mais, vu sous un autre angle, il semble que le solide appareil industriel — qui réalisa une croissance phénoménale en Belgique entre 1890 et 1930 — ne fut, en fin de compte, qu'à peine en mesure de nourrir en suffisance la grande masse de la population. Les miettes tombèrent en plus grand nombre de la table, mais les appétits avaient grandi autour du plat.

#### SHIFTINGS IN THE LABOURERS' CONSUMPTION-PATTERN

1890-1930

by

Peter SCHOLLIERS

#### *Summary*

This article tries to provide an answer to the questions as to when and to what extent the masses derived benefit from the realizations of the all-embracing industrialization-process. This problem falls within the scope of the Standard of living debate carried on especially in England.

Research of the evolution of the consumption-pattern gives an adequate answer to our questions. By means of the Belgian budget-inquiries with regard to labourers' families it could first be determined when broad population-strata acquired a share of the 'new wealth' realized by the expansion of industry. At the end of the 19th century this share seemed to be limited to a few crumbs fallen off the employer's festive board. Hunger was a hard reality for roughly one-quarter of the labourers. This meant progress in the sense that about the middle of the previous century a historic nadir had been reached.

A tangible improvement occurred during the upward movement from 1896 to 1914 (the "Belle Epoque"). A quantitative improvement was accompanied by a qualitative one. But, paradoxically, World War I and the decline in the period between the two wars held a lasting and real improvement of the nutrition-situation. The progress was also determined by the price-policy of the authorities. In 1929 hunger was a thing of the past for the majority of the population, though shortages of calories were no exceptions in the thirties.

Simultaneously with the nutrition-improvement the whole consumption-pattern assumed a "more modern" look. The (small group of) labourers with a high income spent a relatively low percentage on their nutrition, whereas they indulged in high discretionary expenses (leisure). Low-income labourers (the larger group) had to restrict themselves mainly to an improvement of the merely physical needs, though every now and then they made discretionary expenses as well. We can emphasize the fact that the evolution outlined above did not at all occur in a linear way.

So, by all means there was an improvement, but on the other hand it also appeared that the strong industrial apparatus which realized an enormous growth in Belgium between 1890 and 1930, was eventually capable only of sufficiently feeding the greater part of the population. More crumbs — sometimes even a drop of wine — had fallen off the table but at the table there was more gorging than ever.

Peter Scholliers, Krokuslaan 20, 1981 Tervuren